

Śródroczny obóz naukowy „Szlakiem naszej państwowości” Gniezno-Giecz-Lednica

Obóz naukowy odbył się w dniach 5-9.09.2011r. Wzięli w nim udział uczniowie klasy II c uniwersytecko-społecznej (gr.2) i członkowie koła fotograficznego. Opiekunami były mgr Danuta Zaguła i mgr Beata Zaraś.

Głównym celem działań na obozie było poznanie i udokumentowanie (zbieranie materiałów do przewodnika) historii miejscowości, które w dziejach naszego państwa odegrały istotną rolę. Uczniowie poznali pracę archeologów i muzealników. Zwiedzili wszystkie najważniejsze miejsca związane z historią początków naszej państwowości, mieli możliwość poznania pracy profesjonalnych przewodników oraz wzięcia udziału w warsztatach historycznych prowadzonych przez archeologów i historyków.

Miejscem naszych zajęć były:

- Rogalin - legenda o Lechu, Czechu i Rusie,
- Biskupin - najstarsza osada słowiańska, życie codzienne plemion słowiańskich,
- Giecz - przypuszczalna rodowa siedziba Piastów,
- Lednica - przypuszczalne miejsce chrztu Mieszka I i jego siedziba,
- Gniezno - Muzeum Początków Państwa Polskiego, katedra gnieźnieńska: miejsce pierwszych koronacji i pochówku św. Wojciecha.

Uczniów we wszystkich tych miejscach zbierała materiały fotograficzne i filmowe.

W pierwszym dniu obozu, tuż po zakwaterowaniu się w Internacie Studium Medycznego w Gnieźnie przy ulicy Łącznej 6/1, udaliśmy się na zwiedzanie Gniezna. (Rys. 2) Głównym celem było wejście na dzwonnice w katedrze gnieźnieńskiej (265 schodów), by z najwyższego punktu obejrzeć panoramę miasta. (Rys. 1)



Rys. 1: Panorama Gniezna



Rys. 2: Katedra w Gnieźnie

Następnie odbyliśmy spacer po rynku.. Po kolacji wszyscy zebraliśmy się i w grupach rozpoczęliśmy pracę. Każda grupa miała wykonać wstępny projekt przewodnika. Uczniowie koła fotograficznego utrwalali umiejętności kompozycji, manualnych ustawień ekspozycji, fotografowali architekturę. Wieczorem zajmowali się obróbką tych zdjęć.

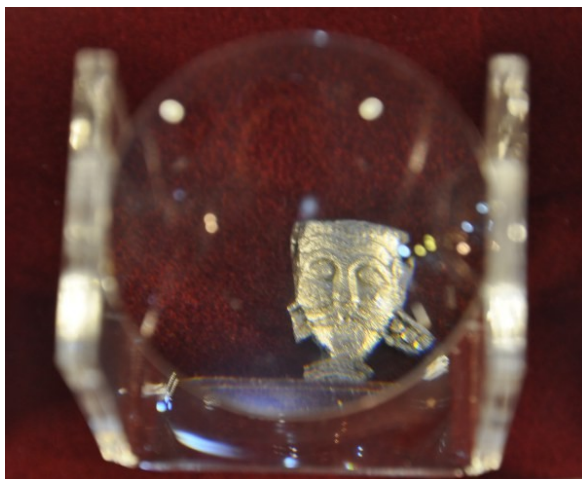
Drugiego dnia, zaraz po śniadaniu, pojechaliśmy do Giecza. Celem było zwiedzanie jednej z najstarszych siedzib rodu Piastów. Był to niegdyś jeden z potężniejszych grodów wczesnopiastowskiego państwa, być może była to rodowa siedziba Piastów. Ten niewielki gródek powstał w IX w., przebudowany

w X w. W X w. rozpoczęto w nim budowę kamiennego palatium z kaplicą. We wsi Giecz znajduje się romański kościół pod wezwaniem św. Mikołaja i tam spotkaliśmy się z panią przewodnik, która zapoznała nas z historią i architekturą tego zabytku (Rys. 5, 6), zeszliśmy również do podziemi kościoła i mieliśmy możliwość obejrzenia stanowisk archeologicznych pozostałych po badaniach. Droga, która kiedyś prowadziła do grodu przeszliśmy na miejsce dawnego palatium i obejrzelśmy fundamenty kościoła pod wezwaniem św. Jana Chrzciciela oraz znajdująca się tam krypta kościelna (Rys. 6). W sali ekspozycyjnej obejrzelśmy przedmioty odzwierciedlające znamiona najwyższej sztuki warsztatowej i artystycznej ze zbiorów archeologicznych, jakie w życiu codziennym i odświętnym towarzyszyły mieszkańcom tych ziem (Rys. 3, 4).

Później uczestnicy obozu wzięli udział w warsztatach archeologicznych prowadzonych przez archeologów. Celem warsztatów było zapoznanie się z podstawami pracy archeologa w terenie. Otrzymaliśmy zadanie przeprowadzenia wstępnych poszukiwań na wyznaczonych stanowiskach i wykonania dokumentacji archeologicznej (Rys. 7, 8, 9).



Rys. 3: Zbiory archeologiczne



Rys. 4: Zbiory archeologiczne



Rys. 5: Giecz - romański kościół pod wezwaniem św. Mikołaja



Rys. 6: Giecz - romański kościół pod wezwaniem św. Mikołaja



Rys. 7: Stanowiska archeologiczne



Rys. 8: Znaleźisko



Rys. 9: Dokumentowanie znalezisk

Podsumowaniem pracy była segregacja znalezisk i ich ocena przy pomocy pań prowadzących zajęcia. Największy sukces na tym polu odnieśli nasi koledzy Piotr Patykowski i Alan Abramowicz, którzy znaleźli fragment ostrzałki (wcześniej znaleziono tylko takie trzy).

Po miłym odpoczynku przy ognisku i pieczonych kielbaskach, rozpoczęły się kolejne warsztaty.

Celem tych zajęć było poznanie życia codziennego mieszkańców słowiańskiej osady (Rys. 11). Pracowaliśmy w ogrodzie – poznaliśmy rośliny uprawiane wtedy, na żarnach mieliliśmy żyto, by otrzymać mąkę, z której później piekliśmy podplomyki. Uczyliśmy się podstaw tkactwa (Rys. 10).



Rys. 10: Z życia Słowian - podstawy tkactwa



Rys. 11: Codzienne życie Słowian

Poznaliśmy różne zawody między innymi rybaka, garncarza. Najwięcej radości wzbudziło strzelanie z łuku do tarczy, któremu uczestnicy obozu poświęcili dużo czasu i pod koniec wszystkie strzały trafiły do celu (Rys. 12).

Późnym popołudniem wróciliśmy do bazy i po kolacji rozpoczęliśmy porządkowanie zdobytych materiałów i informacji, a koledzy z koła fotograficznego wyruszyli na stare miasto, by sfotografować zabytki Gniezna nocą (Rys. 13). Grupa fotograficzna dokumentowała pracę uczniów i rozwijała swoje umiejętności manualnego doboru parametrów ekspozycji szczególnie przy fotografowaniu miasta nocą. Eksperymentowali z fotografią tworząc dyfrakcyjne gwiazdki. Przygotowywali również fotografie pod technikę HDRI.



Rys. 12: Łucznictwo



Rys. 13: Gniezno nocą

W trzecim dniu po śniadaniu udaliśmy się do Lednicy, miejsca, w którym pierwsi piastowscy władcy wzniesli jedną ze swych ważnych rezydencji na jednej z wysp Jeziora Lednica. Była ona jednym z najważniejszych ośrodków władzy państwa piastowskiego oraz jednym z pierwszych chrześcijańskich centrów monarchii – miejscem chrztów i wiecznego spoczynku ważnych wówczas osób, a także znaczącym centrum militarnym i rolniczym. Historia tego grodu doskonale odzwierciedla skomplikowane średniowieczne dzieje stanowiące istotny wkład nie tylko w budowę przyszłego państwa polskiego, ale

także w rozwój gospodarczy Dużego Kontynentu. To właśnie tu odnajdujemy przedmioty kultu chrześcijańskiego i militaria świadczące o dawnej świetności tego miejsca. Gród powstaje na przełomie IX/X wieku, składa się z pałacu i kościołów. Jest siedzibą Mieszka I i Bolesława Chrobrego. Na jego terenie znajduje się również grób Dobrawy, żony Mieszka I. W obrębie kaplicy pałacowej odkryto dwa baseny chrzcielne, co pozwala przypuszczać, że właśnie tutaj w 966 r. mógł przyjąć chrzest książę Mieszko I, oraz, że tu miały miejsce uroczyste chrzty jego rodziny i najbliższego otoczenia. Tu rezydowała Dąbrówka i tu mógł przyjść na świat Bolesław Chrobry. Tu również gościł Otton III w 1000 r.

Po krótkiej podróży promem obejrzelśmy wyspę: wał grodowy, wnętrze grodu, kościół grodowy, umocnienia brzegowe, podgrodzie oraz ruiny pałacu (Rys. 14, 15, 16). Następnie zwiedziliśmy ekspozycję składającą się z przedmiotów odnalezionych w trakcie badań archeologicznych na wyspie i w jeziorze oraz wysłuchaliśmy wykładu pana profesora Jana Górskiego, archeologa, pracownika naukowego Uniwersytetu Poznańskiego pod tytułem „Chryścianizacja ziem polskich – okoliczności przyjęcia chrztu przez Mieszka I”. Kolejnym etapem była podróż do Biskupina.



Rys. 14: Legnica – ważny ośrodek władzy państwa piastowskiego



Rys. 15: Lednica



Rys. 16: Lednica

Biskupin to najstarsza osada słowiańska odkryta na ziemiach polskich pochodząca z 3 tysiąclecia p.n.e. (Rys. 17) Po zwiedzeniu osady wzięliśmy udział w warsztatach, na których uczyliśmy się wykonywać średniowieczną biżuterię z drucików miedzianych (Rys. 18), świetnie bawiliśmy się, a potem w ozdobach wykonanych samodzielnie powróciliśmy do Gniezna.

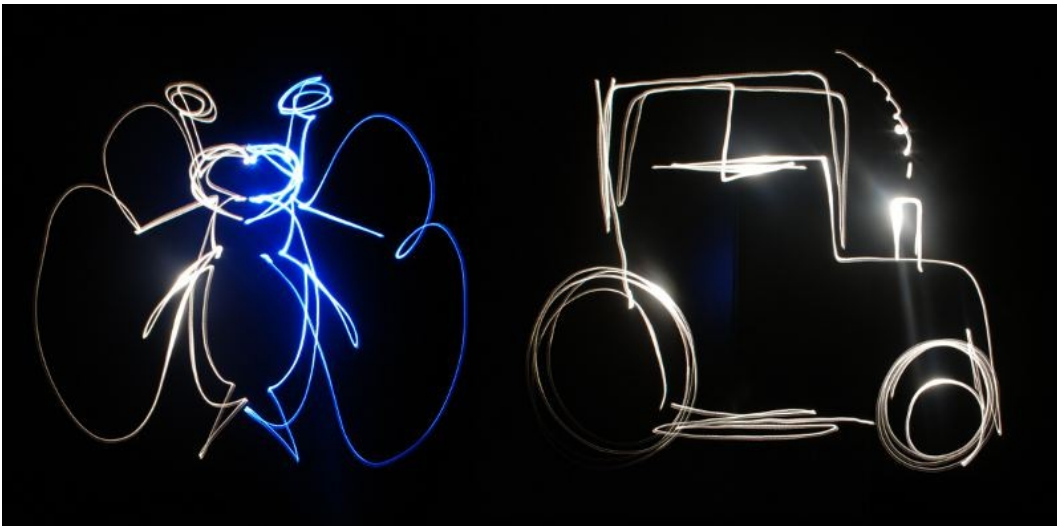


Rys. 17: Biskupin - osada słowiańska



Rys. 18: Wyroby biżuterii

Po kolacji wszystkie grupy pracowały nad powierzonymi zadaniami. Uczniowie kola fotograficznego jak co dzień dokumentowali działania uczestników obozu. Wykonywali doświadczenia fotograficzne tj. rysunki świetlne (Rys. 19), „wybuchowy” zoom. Przygotowali zdjęcia pod panoramy. Łącząli też zdjęcia w technice HDRI.



Rys. 19: Świetlne rysunki

W czwartym dniu rano udaliśmy się do Muzeum Początków Państwa Polskiego w Gnieźnie (Rys. 20). Głównym zadaniem muzeum jest odkrywanie historii wczesnego średniowiecza w Polsce, dbałość o zabytki z wykopalisk archeologicznych z rejonów Gniezna i ich naukowe opracowanie.

Po zwiedzeniu wystawy związanej z początkami historii naszego państwa wzięliśmy udział w warsztatach, w trakcie których poznaliśmy tajniki pracy muzealników, zasady przygotowywania wystaw muzealnych, wykorzystywania prac archeologów oraz pracy edukacyjnej w muzeum (Rys. 21, 22).



Rys. 20: Muzeum Początków Państwa Polskiego



Rys. 21: Praca w muzeum

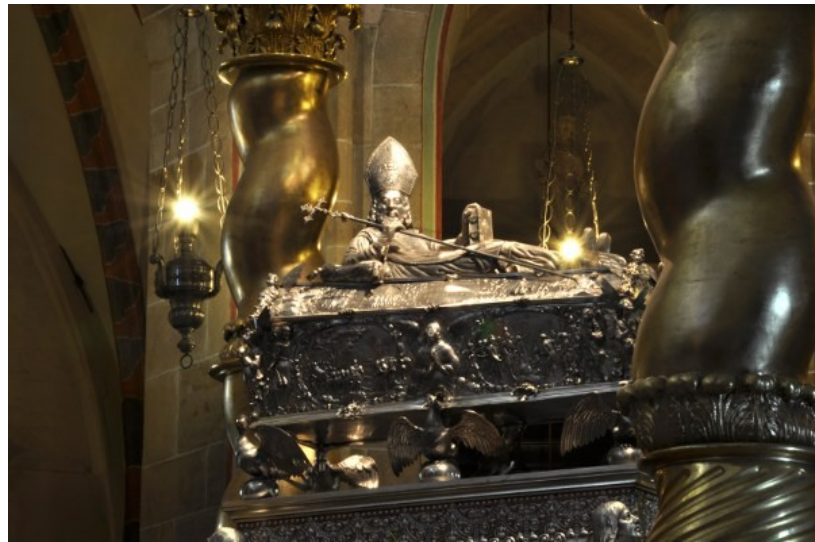


Rys. 22: Praca w muzeum

Po południu udaliśmy się do katedry gnieźnieńskiej. Katedra Gnieźnieńska jest miejscem szczególnym w historii polskiego narodu. Usytuowana na Wzgórzu Lecha była świadkiem wielu ważnych wydarzeń. Jest nazywana często „Matką Polskich Kościołów”, była miejscem koronacji pięciu królów Polski oraz miejscem pochówku pierwszego polskiego świętego - św. Wojciecha (Rys. 23). Z panią przewodnik zwiedziliśmy katedrę, zeszliśmy do podziemi (miejsca pochówku Prymasów Polski), zapoznaliśmy się z architekturą oraz historią najsłynniejszych drzwi w Polsce – Drzwi Gnieźnieńskich (Rys. 24).



Rys. 23: Drzwi gnieźnieńskie



Rys. 24: Relikwiarz św. Wojciecha

Następnie udaliśmy się do Muzeum Archidiecezji Gnieźnieńskiej, w której zgromadzono przez wieki najcenniejsze przedmioty materialne służące sprawowaniu kultu bożego. Kielichy, puszki, monstrancje, pacyfikaly, pierścienie biskupie, obrazy, niezliczone rzeźby i zabytkowe tkaniny (Rys. 25, 26). Wszystkie te przedmioty tworzą ogromne i niepowtarzalne dziedzictwo kulturowe. Wzgórze Lecha to miejsce, w którym rozpoczyna się burzliwa i wspaniała historia naszej państwowości i polskiego kościoła. Historia, której my wszyscy jesteśmy częścią.



Rys. 25: Muzeum Archidiecezji Gnieźnieńskiej - eksponaty Rys. 26: Muzeum Archidiecezji Gnieźnieńskiej - eksponaty

Po kolacji pracowaliśmy nad zgromadzoną dokumentacją i pisaliśmy wstępne artykuły do przewodnika. Grupa fotografów uczyła się dobierać parametry ekspozycji w trudnych warunkach oświetleniowych jakim były pomieszczenia, podziemia i ekspozycje muzealne słabo oświetlone.

W ostatnim dniu po opuszczeniu bazy ruszamy do domu. W drodze powrotnej oglądaliśmy skansen miniatur zabytków Wielkopolski. Ostatnim punktem naszego obozu był pobyt w Rogalinie. Miejsce związane z legendą o Lechu, Czechu i Rusie. Po obejrzeniu słynnych trzech dębów (Rys. 27) i przypomnieniu legendy zwiedziliśmy bardzo ciekawe miejsce – pałac Raczyńskich, rodu bardzo zasłużonego dla Wielkopolski oraz Polski (Rys. 28).



Rys. 27: Rogalin - legendarne dęby (Lech, Czech i Rus) Rys. 28: Rogalin - pałac Raczyńskich

Mieliśmy możliwość obejrzenia jednej z najciekawszych galerii obrazów XIX wieku – Kolekcji Raczyńskich, którą między innym tworzą obrazy Wyczulkowskiego, Malczewskiego i Matejki (Rys. 30). Obejrzelśmy również Mauzoleum Raczyńskich oraz powozownię przypalacową. (Rys. 29).



Rys. 29: Powozownia przypalacowa

Rys. 30: Galeria z kolekcji Raczyńskich

Pobyty w Rogalinie był ostatnim punktem naszego bardzo pracowitego obozu. Końcowym efektem pracy będzie przewodnik turystyczny, film oraz wystawa zdjęć, które zaprezentowane zostaną na spotkaniu pod koniec października.

Do zobaczenia w Krakowie!

Opracowała: Danuta Zagula



Spis ilustracji:

- Rys. 1:** Panorama Gniezna
- Rys. 2:** Katedra w Gnieźnie
- Rys. 3:** Zbiory archeologiczne
- Rys. 4:** Zbiory archeologiczne
- Rys. 5:** Giecz - romański kościół pod wezwaniem św. Mikołaja
- Rys. 6:** Giecz - romański kościół pod wezwaniem św. Mikołaja
- Rys. 7:** Stanowiska archeologiczne
- Rys. 8:** Znaleźisko
- Rys. 9:** Dokumentowanie znalezisk
- Rys. 10:** Z życia Słowian - podstawy tkactwa
- Rys. 11:** Codzienne życie Słowian
- Rys. 12:** Łucznictwo
- Rys. 13:** Gniezno nocą
- Rys. 14:** Legnica – ważny ośrodek władzy państwa piastowskiego
- Rys. 15:** Lednica
- Rys. 16:** Lednica
- Rys. 17:** Biskupin - osada słowiańska
- Rys. 18:** Wyroby biżuterii
- Rys. 19:** Świetlne rysunki
- Rys. 20:** Muzeum Początków Państwa Polskiego
- Rys. 21:** Praca w muzeum
- Rys. 22:** Praca w muzeum
- Rys. 23:** Drzwi gnieźnieńskie
- Rys. 24:** Relikwiarz św. Wojciecha
- Rys. 25:** Muzeum Archidiecezji Gnieźnieńskiej - eksponaty
- Rys. 26:** Muzeum Archidiecezji Gnieźnieńskiej - eksponaty
- Rys. 27:** Rogalin - legendarne dęby (Lech, Czech i Rus)
- Rys. 28:** Rogalin - pałac Raczyńskich
- Rys. 29:** Powozownia przypałacowa
- Rys. 30:** Galeria z kolekcji Raczyńskich